

ООО ПК «СпецКИПавтоматика»

**Программное обеспечение «Консоль администратора
Импульс-GSM»**

Руководство пользователя

Томск 2009

СОДЕРЖАНИЕ

Содержание.....	2
1 Введение	3
1.1 <i>Наименование программы и область применения.....</i>	<i>3</i>
1.2 <i>Краткое описание возможностей.....</i>	<i>3</i>
1.3 <i>Рекомендуемая системная конфигурация.....</i>	<i>3</i>
1.4 <i>Необходимое установленное программное обеспечение.....</i>	<i>3</i>
1.5 <i>Уровень подготовки пользователя.....</i>	<i>4</i>
2 Подготовка к работе.....	5
2.1 <i>Загрузка программы</i>	<i>5</i>
2.3 <i>Проверка работоспособности.....</i>	<i>6</i>
2.4 <i>Аварийные ситуации.....</i>	<i>6</i>
3 Работа с программой.....	8
3.1 <i>Общая структура программы.....</i>	<i>8</i>
3.2 <i>Параметры порта.....</i>	<i>9</i>
3.3 <i>Параметры работы с SMS.....</i>	<i>10</i>
3.4 <i>Список АСР.....</i>	<i>10</i>
3.5 <i>Параметры АСР.....</i>	<i>10</i>

1 ВВЕДЕНИЕ

1.1 Наименование программы и область применения

Наименование программы: «Консоль администратора Импульс-GSM».

Область применения: программа предназначена для использования в составе телеметрического комплекса «Импульс-GSM» и служит для настройки сервера опроса «Импульс-GSM» на опрос автономных счетчиков-регистраторов «Импульс-GSM» (далее АСР) по GSM каналу

1.2 Краткое описание возможностей

Программа обеспечивает следующие основные возможности:

- Настройка COM порта
- Создание списка опрашиваемых АСР
- Настройка периода чтения SMS
- Настройка периода опроса АСР

1.3 Рекомендуемая системная конфигурация

- Процессор 1,7 GHz;
- ОЗУ 256Mb;
- Наличие свободного COM порта для подключение AT-Модема;
- GSM AT-Модем;
- Монитор 1024x768dpi;

1.4 Необходимое установленное программное обеспечение

- Операционная система Windows 2000/XP;
- Ядро базы данных MS SQL 2000
- Библиотека доступа к данным MDAC (Microsoft Data Access Component)

1.5 Уровень подготовки пользователя

- Для работы с программой пользователь должен обладать навыками работы с ПЭВМ типа IBM PC в операционной системе Windows;
- Каждый пользователь в соответствии со своими правами должен обладать необходимыми знаниями в предметной области для корректной работы с предоставляемой информацией;
- Для работы с программой необходимо изучить настоящее руководство.

2 ПОДГОТОВКА К РАБОТЕ

2.1 Загрузка программы

Загрузка программы «Консоль администратора Импульс-GSM» производится путем запуска файла «AdminManagerImpulsGSM.exe», например, с помощью ярлыка, расположенного на рабочем столе экрана компьютера (Рисунок 1).

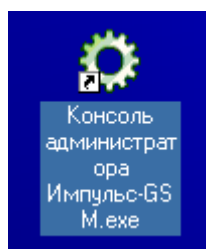


Рисунок 1

При первом запуске пользователю требуется ввести параметры соединения с базой данных (Рисунок 2): наименование сервера, имя пользователя, пароль и название базы данных.

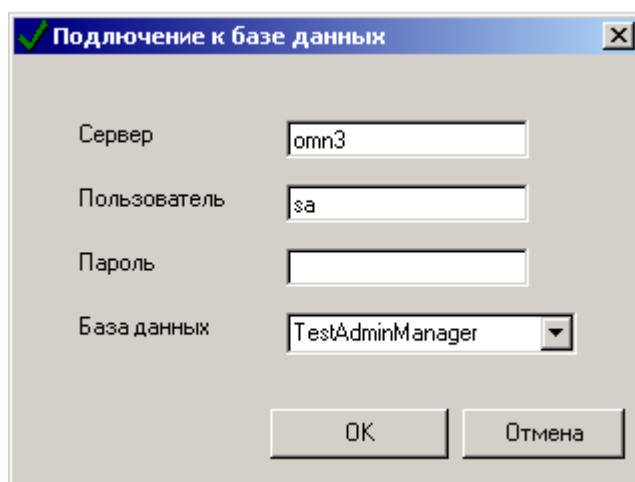


Рисунок 2

Если подключение прошло успешно, открывается главное окно программы (Рисунок 7).

2.3 Проверка работоспособности

Появление главного окна программы «Консоль администратора Импульс-GSM» (Рисунок 7) является достаточной проверкой работоспособности.

2.4 Аварийные ситуации

2.4.1 Не найден ключ защиты (Рисунок 3). Данная программа защищена от незаконного использования и нелегального копирования законом об авторских правах. Для ее запуска необходим ключ защиты Guardant, гарантирующий использование программы только с разрешения производителя;

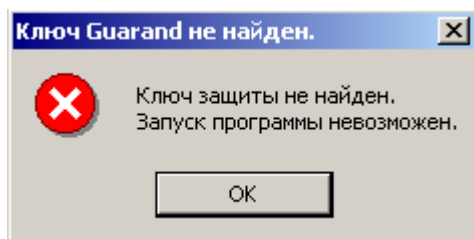


Рисунок 3

2.4.2 Не установлены библиотеки доступа к данным (Рисунок 4). В данном случае необходимо найти в Интернете или в другом месте и установить «MDAC (Microsoft Data Access Component)» версии 2.8 или выше.

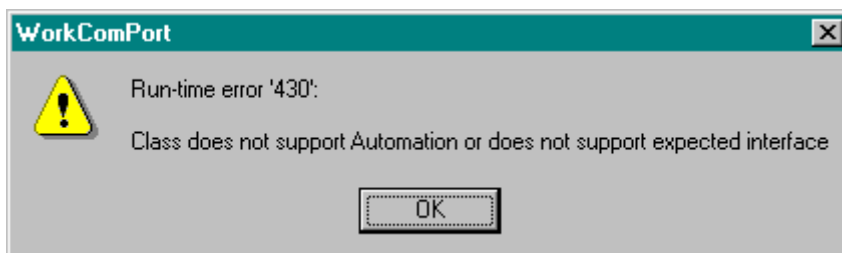


Рисунок 4

2.4.3 Неверно введено имя пользователя или пароль (Рисунок 5). Необходимо обратиться к системному администратору;

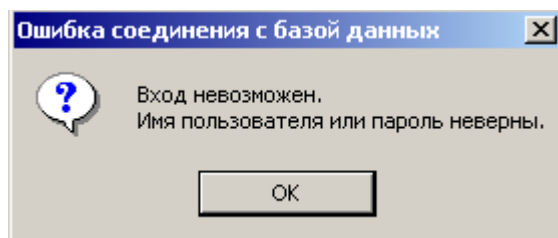


Рисунок 5

4.1.3. Нет связи с сервером, на котором расположена база данных (Рисунок 6).
Необходимо проверить работу локальной сети и сервера или обратиться к системному администратору.

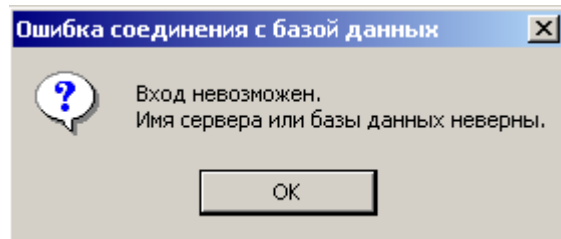


Рисунок 6

3.2 Параметры порта

Данная группа параметров предназначена для настройки СОМ порта, а именно: номер порта, скорость обмена, четность, бит данных, стоп бит, разрыв между байтами, ожидание ответа и количество повторов при неудачном обмене..

3.3 Параметры работы с SMS

Данная группа параметров предназначена для настройки автоматического чтения и удаления коротких сообщений SMS. Для экономии памяти СИМ карты, рекомендуется удалять устаревшие SMS и неудовлетворяющие формату MAIN SMS

3.4 Список АСР

В данном списке отображаются наименования всех АСР существующих в системе. Нажав правую кнопку мыши над списком, пользователю предлагается добавить в список новый АСР либо удалить выбранный, выбрав соответствующий пункт меню.

3.5 Параметры АСР

Данная группа параметров предназначена для ввода параметров АСР и сама разделена на три группы: «Основные параметры», «Параметры каналов», «Действия при установке соединения».

3.5.1 Основные параметры

В данной группе указывается наименование АСР, его IMEI, номер телефона, длина короткого интервала, а также настраивается дата, время и период опроса. IMEI является основным идентифицирующим параметром устройства, по этому, будьте внимательны при его вводе. На IMEI накладываются следующие ограничения, он должен состоять из 15 цифр и в системе не должно быть АСР с одинаковыми IMEI кроме 000000000000000.

3.5.1 Параметры каналов

В данной группе указывается цена импульса, начальные показания и размерность расходомера каждого из трех каналов. Данные параметры необходимы для вычисления точного показания расходомера на основе считанных импульсов.

3.5.1 Действия при установке соединения

В данной группе указывается перечень действий, которые будет выполнять сервер опроса при установке соединения.